

# Pêcheries de bichiques : constats, enjeux, stratégie

26 juin 2018



**DEAL / Service Eau et Biodiversité / Unité Police  
de l'Eau et Instruction / Juliette RODICQ**

Crédit photo : DEAL974/OPP



PRÉFET  
DE LA RÉGION  
RÉUNION

Ressources, territoires, habitats et logement  
Énergies et climat Développement durable  
Prévention des risques Infrastructures, transports et mer

Présent  
pour  
l'avenir

Direction de l'Environnement, de l'Aménagement et du Logement  
Réunion

[www.reunion.developpement-durable.gouv.fr](http://www.reunion.developpement-durable.gouv.fr)

# 1/ Les enjeux environnementaux

## ■ Problème environnemental

- Pression significative sur la montaison et la dévalaison des espèces piscicoles
- Conditions de pêche non respectueuses de l'environnement : utilisation, de sacs plastiques, de javel

	MAT 0	MAT 1	MAT 2	MAT 3	FLJA
<b>Moyenne densités observées par périodes</b>					
- 1990/1992(ind./100m <sup>2</sup> )	913	877	1000	1037	350
- 2000/2013(ind./100m <sup>2</sup> )	347	570	292	204	184
<b>Evolution inter densités moyennes</b>					
<i>ind/100m<sup>2</sup></i>	<b>-567</b>	<b>-307</b>	<b>-708</b>	<b>-833</b>	<b>-166</b>
<i>%</i>	<b>-62 %</b>	<b>- 35 %</b>	<b>- 71 %</b>	<b>- 80 %</b>	<b>- 47 %</b>

Tableau 11 - Bassin de la rivière du Mât, évolution de la densité (ind. / 100 m<sup>2</sup>) en bouche-rondes *S. lagocephalus* entre les années 1990/1992 (Delacroix P., Département de La Réunion – DAF, 1992) et les années 2000/2013 (Réseau Piscicole de La Réunion - ARDA, Office de l'Eau Réunion, ONEMA, DEAL Réunion, Région et Département de La Réunion)

# 1/ Les autres enjeux

- **Problème de santé publique**
  - Vente sans traçabilité, sans contrôle, mélange de produits frais et congelés, utilisation de produits toxiques (javel...)
- **Problème de droit du travail**
  - Vente par des non professionnels, concurrence déloyale
- **Problème fiscal**
  - Vente illégale entre braconniers et bazardeurs
  - Non paiement de redevances au titre de l'occupation du DPF
  - « Vente » de portions du DPF

## 2/ Un plan d'action en 5 phases

### Phase 1

**Organisation inter-services de l'État** : « référent bichiques », diagnostic par bassin versant pilote, analyses et propositions des actions à conduire

### Phase 2

Rencontre des pêcheurs, accompagnement pour adopter des **pratiques de pêche respectueuses de l'environnement**

### Phase 3

**Intensification des contrôles aux embouchures** pour vérifier l'évolution des pratiques de pêche

### Phase 4

Proposition aux pêcheurs d'un **statut et des outils adaptés permettant de légaliser la pratique de la pêche et la vente** de leurs produits

### Phase 5

**Contrôle des étals** ciblant les bazardiers et accapareurs

## 2.1/ Bilan des actions déjà réalisées

- **Élaboration d'une charte de bonnes pratiques, préalable à toute démarche de régularisation :**

- 1) Pas d'utilisation de plastiques ou matériaux autres que naturels dans les cours d'eau
- 2) Utilisation de matériaux exclusivement naturels pour la confection des vouves
- 3) Dimensionnement des vouves, diamètre maximum 80 cm
- 4) Pas d'utilisation de produits chimiques
- 5) Réalisation d'un canal central en eau et non pêché permettant la remontée d'une partie des alevins = « canal de reproduction »

- **Nombreuses rencontres avec les deux groupes de pêcheurs de la Rivière du Mât, ayant permis le dépôt de deux dossiers en vue de leur mise en conformité et la signature des arrêtés le 25 février 2016**



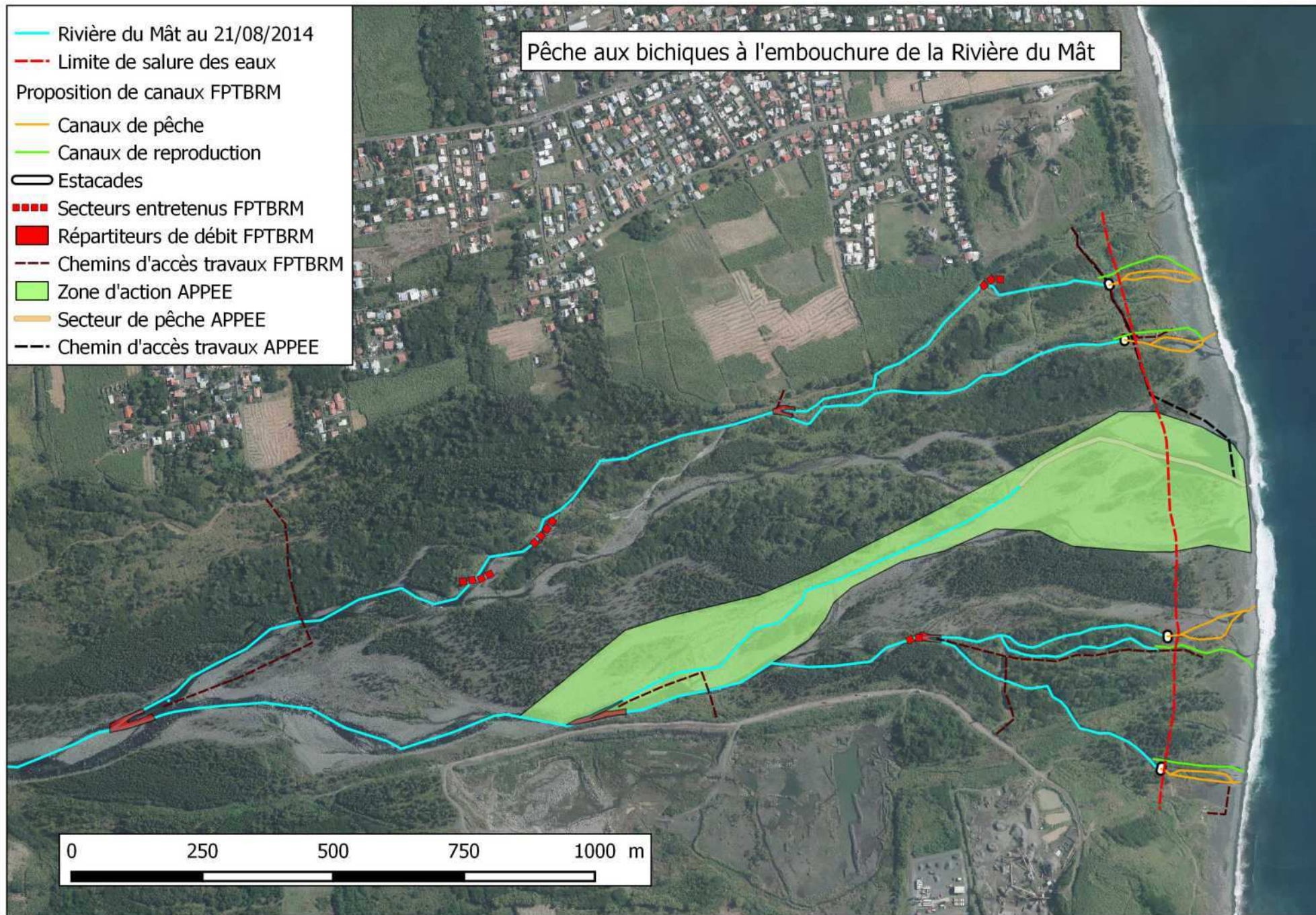
# 2.1/ Bilan des actions déjà réalisées

## En quoi consiste la régularisation ?

- 1) Accepter la Charte et s'engager à la respecter
- 2) Déposer un dossier au titre de la « Loi sur l'eau », conduisant, à l'issue de la procédure, à la signature d'un arrêté préfectoral encadrant et régularisant les conditions de pêche : déviation de cours d'eau, création de canaux, conditions de pratique de la pêche
- 3) Déposer une demande d'Autorisation d'Occupation Temporaire (AOT) pour avoir le droit d'occuper la rivière pour la pêche : fixation de montants de redevances (DRFiP), fixation d'un calendrier annuel de pêche
- 4) À venir : création des statuts autorisant la pêche professionnelle à pied et la pêche amateur aux engins et filets en eau douce



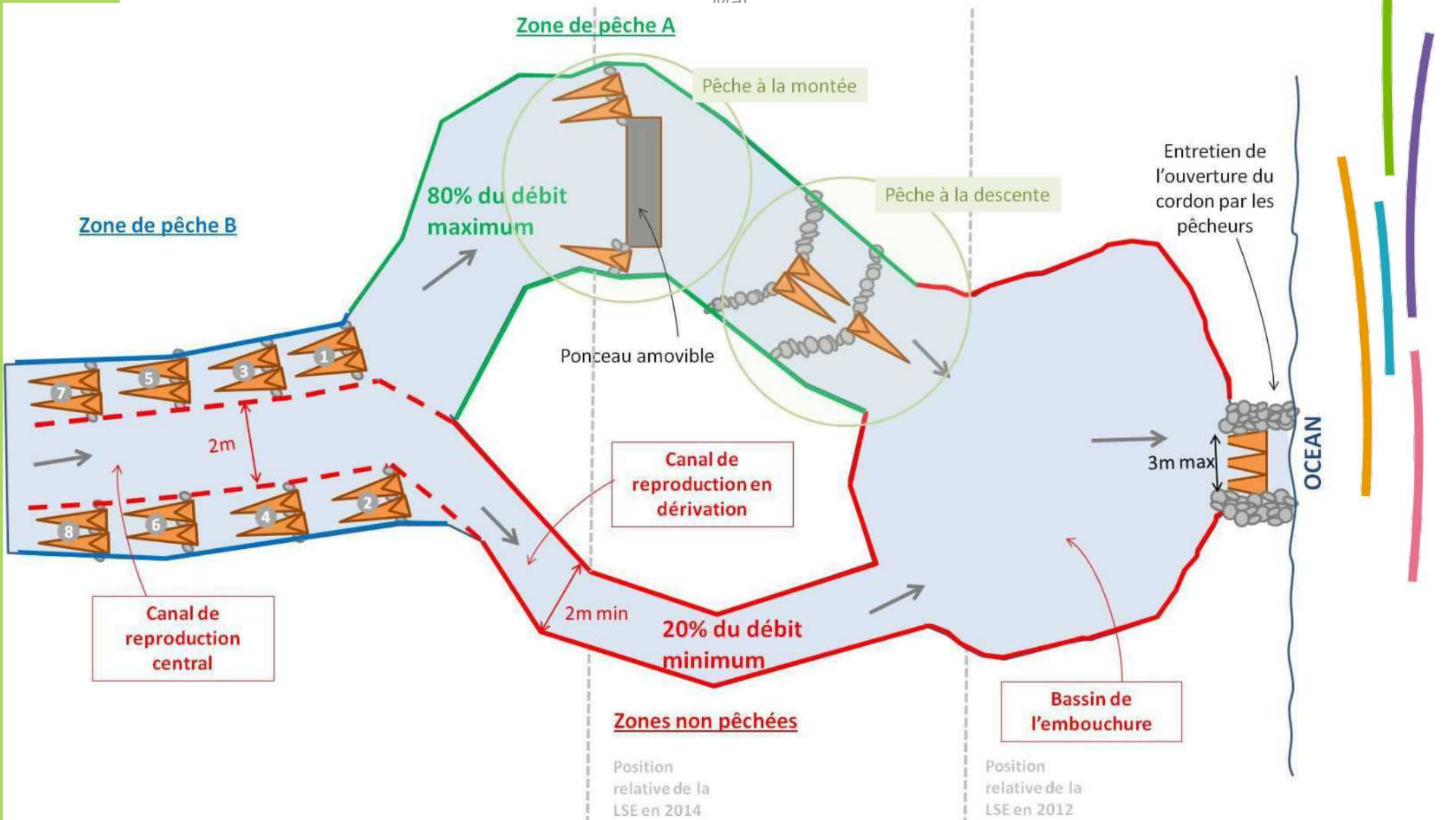
## 2.2/ Le contexte dans la Rivière du Mât













# 2.2/ Rivière du Mât : principes de pêche

Source : dossier « loi sur l'eau » de l'Association pour la pêche et la protection de l'environnement et de l'embouchure de la Rivière du Mât



 Vouve sans gueule ouverte	 Limite de la zone de pêche B	 Barrière/guideau en galets et paille	 Ponçeau en tôle et bois	 Sens d'écoulement
 Vouve avec gueule fermée	 Limite de la zone de pêche A			
	 Limite des zones non pêchées			



## 2.2/ Rivière du Mât : principes de pêche



Canal « La Terre » : canal de reproduction et estacade



RÉPUBLIQUE FRANÇAISE

PRÉFET  
DE LA RÉGION  
RÉUNION

## 2.2/ Rivière du Mât : conditions imposées par arrêtés préfectoraux

Prescriptions communes à tous les pêcheurs :

- **Débit d'alimentation** du canal de reproduction : répartition équitable (1/3 dans chaque canal)
- **Gestion des estacades / ponceaux, avec des périodes où la continuité doit être préservée en permanence** (notamment entre février et avril)
- **Un calendrier fixé chaque année**, définissant les périodes où la pêche est autorisée / actualisé en fonction de la lune
- Une obligation de **suivi des captures** et de bilan annuel envoyé à la Police de l'eau
- **Un suivi de l'efficacité du canal de reproduction** sur deux années prescrit / non encore effectif



2018													2019		
Mars	Avril	Mai	Juin	Juillet	Août	Sept.	Oct.	Nov.	Déc.	Janv.	Février	Mars			
1	1	1	1	1	1	1	1	1	1	1	1	1			
2	PL	2	2	2	2	2	2	DQ	2	2	2	2			
3	3	3	3	3	3	3	DQ	3	3	3	3	3			
4	4	4	4	4	4	DQ	4	4	4	4	4	4			
5	5	5	5	5	5	5	5	5	5	5	NL	5			
6	6	6	6	DQ	6	DQ	6	6	6	6	NL	6	NL		
7	7	7	7	7	7	7	7	7	NL	7	NL	7	7		
8	8	DQ	8	DQ	8	8	8	8	8	8	8	8	8		
9	DQ	9	9	9	9	9	9	NL	9	9	9	9	9		
10	10	10	10	10	10	10	NL	10	10	10	10	10	10		
11	A O T	A O T	11	11	11	NL	11	11	11	11	11	11	11		
12	12	12	12	12	12	12	12	12	12	12	12	12	12		
13	13	13	13	NL	13	NL	13	13	13	13	13	13	PQ	13	
14	N O N	N O N	14	14	14	14	14	14	14	14	PQ	14	14	PQ	
15	15	15	NL	15	15	15	15	15	PQ	15	PQ	15	15	15	
16	16	NL	16	16	16	16	16	PQ	16	16	16	16	16	16	
17	N L A L I D E	N L A L I D E	17	17	17	17	PQ	17	17	17	17	17	17	17	
18	18	18	18	18	18	PQ	18	18	18	18	18	18	18	18	
19	19	19	19	19	PQ	19	19	19	19	19	19	19	19	19	
20	20	20	PQ	20	20	20	20	20	20	20	20	20	20	20	
21	21	21	21	21	21	21	21	21	21	21	PL	21	21	21	
22	22	22	PQ	22	22	22	22	22	22	22	PL	22	22	22	
23	23	PQ	23	23	23	23	23	23	23	23	PL	23	23	23	
24	PQ	24	24	24	24	24	24	24	24	24	PL	24	24	24	
25	25	25	25	25	25	25	PL	25	25	25	25	25	25	25	
26	26	26	26	26	26	PL	26	26	26	26	26	26	DQ	26	
27	27	27	27	27	27	27	27	27	27	27	27	27	27	27	
28	28	28	28	PL	28	PL	28	28	28	28	28	DQ	28	28	
29	29	29	PL	29	29	29	29	29	29	29	DQ	29	29	29	
30	30	30	30	30	30	30	30	30	30	DQ	30	30	30	30	
31	31	31	31	31	31	31	31	DQ	31	31	31	31	31	31	

Pêche, travaux et aménagement de la rivière interdits

Pêche autorisée, sans ponceau

Pêche autorisée, y compris au ponceau

Travaux ou aménagement possibles sous conditions, pêche interdite

PQ Premier quartier

PL Pleine lune

DQ Dernier quartier

NL Nouvelle lune



PRÉFET  
DE LA RÉGION  
RÉUNION

# 3/ Les actions restant à réaliser

## Phase 2

Élargir la démarche sur au moins une autre rivière de l'île, dans un contexte différent de celui de la Rivière du Mât (Rivière Saint-Denis?)  
Mettre en place les mesures de suivi d'efficacité de la démarche sur la rivière pilote

## Phase 3

Contrôles intensifiés en 2016 et 2017 – démarche qui se poursuit dans le cadre des plans de contrôle inter-services

## Phase 4

Proposition aux pêcheurs d'un statut et des outils adaptés permettant de légaliser la pratique de la pêche et de la vente de leurs produits :  
démarche en cours / rencontres programmées

## Phase 5

Contrôle des étals ciblant les bazardiers et accapareurs > à engager.





# Merci de votre attention



PRÉFET  
DE LA RÉGION  
RÉUNION

Ressources, territoires, habitats et logement  
Énergies et climat  
Prévention des risques  
Infrastructures, transports et mer  
Développement durable

Présent  
pour  
l'avenir

Ministère de l'Écologie, du Développement durable  
et de l'Énergie

[www.reunion.developpement-durable.gouv.fr](http://www.reunion.developpement-durable.gouv.fr)