



# Sauvons le Papangue

Endémique de notre île,  
cet oiseau est souvent victime  
d'empoisonnement secondaire,  
de braconnage et de collision

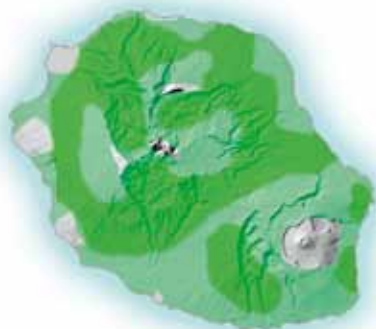
de La Réunion



# Sauvons le Papangue de La Réunion



Papangue femelle  
© N. Laurent



## Aire de répartition préférentielle des 200 couples de Papangue (2010)

- Zones de densité maximale
- Zones fréquentées par le Papangue
- Zones non fréquentées par le Papangue

## Identification

Le Busard de Maillard ou Papangue en créole est l'unique rapace nicheur de La Réunion. Le mâle et la femelle diffèrent par le plumage et la taille.

	Mâle	Femelle	Jeune
<b>Poids</b>	<b>500 g</b>	<b>700 g</b>	<b>500 - 800g</b> (variable selon le sexe)
<b>Ventre</b>	<i>Blanc</i>	<i>Plus clair</i>	<i>Marron chocolat</i>
<b>Dos</b>	<i>Noir et blanc</i>	<i>Brun clair</i>	<i>Marron chocolat</i>
<b>En vol</b>	<i>Contrasté dessus/dessous</i>	<i>Croupion blanc</i>	<i>Nuque et croupion blancs</i>

## Statut de l'espèce

Endémique de La Réunion, le Papangue est une espèce protégée et classée "En danger" selon les critères définis par l'UICN (Union Internationale pour la Conservation de la Nature).



Papangue mâle  
© caceres.jasmin@hotmail.fr

## Nourriture

Le Papangue se nourrit essentiellement de rats. Il consomme également des oiseaux, des reptiles... et peut aussi être charognard.

## La problématique des rats

Les rats sont classés parmi les espèces nuisibles à La Réunion. Ils sont source d'importants dégâts, notamment pour l'agriculture et l'élevage, et sont vecteurs de nombreuses maladies, dont la leptospirose, maladie pouvant s'avérer mortelle. Les rats ont un taux de reproduction élevé et affectionnent particulièrement les tas de détritus, d'ordures...



## Ne l'oubliez pas !

Certaines maladies sont transmises par contact avec l'urine et les déjections de rats. Prenons donc les précautions nécessaires :

- Protégez-vous systématiquement en utilisant des gants et des bottes (jardinage, élevage, agriculture...).
- N'oubliez pas de vous laver soigneusement les mains et de désinfecter toutes les plaies.
- Lavez tous les fruits ou légumes susceptibles d'avoir été souillés par de l'urine de rat.



### Quelques gestes simples pour éviter la prolifération des rats :

- Jetez vos déchets dans les poubelles fermées ou en déchetterie, et éliminez les dépôts sauvages.
- Protégez les accès aux sources d'alimentation.
- Dératisez régulièrement et efficacement en vous rapprochant des structures spécialisées.

**Une île propre, c'est moins de rats qui prolifèrent !**



# "Dératisons bien, dératisons mieux !"

## Comment lutter plus efficacement contre les rats, tout en préservant le papangue ?

Face à la prolifération des rongeurs, des campagnes de lutte collective sont réalisées sur l'ensemble des zones agricoles et urbaines de l'île, à l'aide de raticide. Des doses importantes de produits sont donc utilisées par les professionnels et les particuliers.

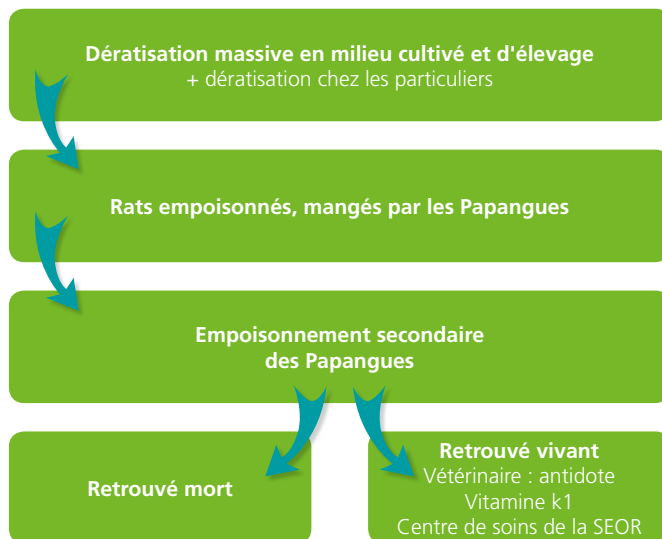


Mâle Papangue en chasse  
© Yabalex

## À faire :

- Se conformer à la réglementation en matière de lutte contre les rats.
- Dératiser de manière coordonnée avec les autres exploitants de la zone en se référant au calendrier de dératisation : l'action sera plus efficace et les risques pour le Papangue seront concentrés sur une période.
- Respecter les consignes d'utilisation des raticides : placer les doses de raticide dans des zones ou des trous faciles d'accès pour les rats et difficiles d'accès pour les autres espèces.
- Préférer les postes d'appâtage aux tubes PVC ou à la pose sous des tôles.
- Dans les champs, privilégier l'épandage de raticides lorsque la canne est à mi-hauteur.
- Ramasser systématiquement les cadavres de rats et les éliminer de manière sécurisée.

**A savoir :** le Papangue est souvent victime d'empoisonnement secondaire par ingestion de rongeurs ayant consommé du raticide. Cet empoisonnement se traduit par des hémorragies internes et seuls des soins pratiqués rapidement par un vétérinaire peuvent éviter la mort de l'oiseau.



Femelle Papangue  
© caceres.jasmin@hotmail.fr

## À ne pas faire :

- Dératiser à n'importe quel moment de l'année.
- Ne pas tenir compte des recommandations des organismes professionnels.
- Ne pas respecter les doses recommandées de raticide.
- Accumuler les déchets ou autres, favorisant la prolifération des rats.



## Avant de dératiser, contactez les organismes professionnels :

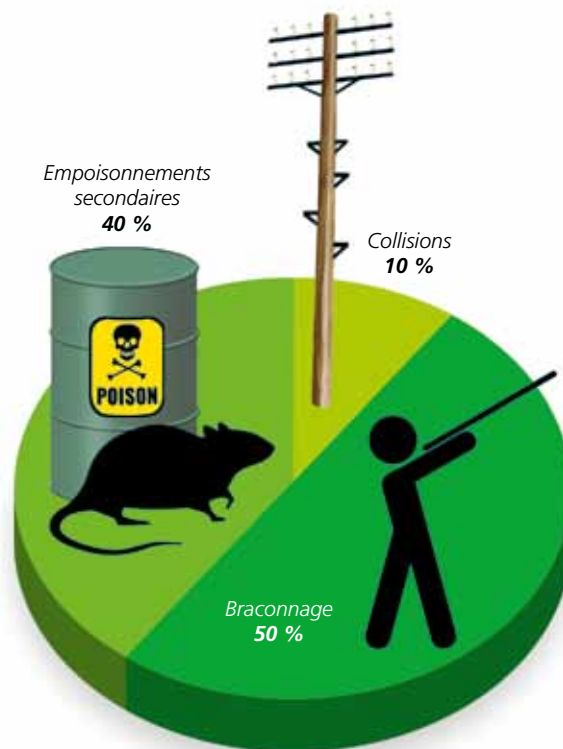
- Éleveurs, contactez le Groupement de Défense Sanitaire (GDS) : 02 62 27 54 07.
- Agriculteurs, contactez la Fédération Départementale des Groupements de Défense contre les Organismes Nuisibles (FDGDON) : 02 62 45 20 00.
- Particuliers, dirigez-vous vers le service environnement de votre commune ou contactez la FDGDON.

# Les autres menaces sur le Papangue

La SEOR recueille chaque année plus de 15 Papangues victimes d'empoisonnement secondaire, mais aussi victimes de braconnage, ou de collisions.

Des actions sont aussi mises en œuvre pour limiter ces causes de mortalité :

- Les acteurs de la Police de la Nature se mobilisent pour renforcer la lutte contre le braconnage.
- Une collaboration entre EDF et la SEOR sera mise en place pour éviter les collisions, grâce notamment à des systèmes pour réduire les collisions.



*Le braconnage diminue mais les papangues, victimes d'empoisonnement secondaire, augmentent !!!*

## Si vous trouvez un Papangue en détresse, blessé ou empoisonné :



- **Manipulez-le avec précaution en utilisant un tissu épais**
- **Mettez-le à l'abri** dans un carton
- **Laissez-le** au calme pour éviter de le stresser
- **Contactez très rapidement la SEOR au 02 62 20 46 65** qui vous indiquera un vétérinaire chez qui le déposer. En le ramenant rapidement chez le vétérinaire, vous augmenterez les chances de survie du Papangue. Il recevra les soins nécessaires et notamment l'antidote (la vitamine K1) au poison utilisé dans les raticides.



**SEOR**

Société d'Études  
Ornithologiques  
de La Réunion

Société d'Études Ornithologiques de La Réunion  
www.seor.fr • 02 62 20 46 65 • contact@seor.fr

### Partenaires

